

Speed Parvo™



*Speed Parvo*TM

Veterinaire diagnostische kit

Alleen voor *in-vitro* diagnostiek

■ KLINISCHE TOEPASSING

Canine parvovirus veroorzaakt een acute, zeer infectieuze, slopende aandoening, die in het bijzonder pups jonger dan 6 maanden treft. De verschijnselen zijn o.a. een hemorragische gastro-enteritis met panleukopenie, anorexie, dehydratie en lusteloosheid. Deze verschijnselen zijn echter niet specifiek voor een infectie met canine parvovirus. Op grond van de klinische symptomen alleen kan dus niet worden gedifferentieerd tussen een parvovirusinfectie en andere darmaandoeningen van de hond. De Speed Parvo test geeft de dierenarts de mogelijkheid om canine parvovirus al 2 à 3 dagen na infectie aan te tonen.

Maternale antistoffen beschermen pups gedurende de eerste 5 à 6 weken van hun leven. Gedurende deze periode heeft vaccinatie wordt niet aanbevolen. Het immuunsysteem van de pups komt pas tot ontwikkeling vanaf een leeftijd van 8 weken. Pups van 6 tot 16 weken zijn dus erg gevoelig voor infectie.

Geïnfecteerde dieren scheiden het virus uit met de feces. Het virus blijft in de omgeving maximaal 8 maanden infectieus. Pups kunnen geïnfecteerd raken via de oronasale route. Daardoor is in sommige kennels de aandoening permanent aanwezig. Vroege diagnose van een canine parvovirusinfectie stelt de dierenarts in staat een (levensreddende) behandeling in te stellen en geïnfecteerde honden te isoleren.

■ HET PRINCIPE

De Speed Parvo test is een snel, kwalitatief immunoassay voor het opsporen van antigenen van canine parvovirus. De test maakt gebruik van immunochromatografie.

Bij elke test binden de gekleurde deeltjes van het conjugaat zich in de monsterholte aan parvovirusantigenen, indien die in het monster

aanwezig zijn. De resulterende conjugaat-antigeencomplexen migreren langs de membraan onder invloed van capillaire werking. Ze worden ingevangen door specifieke tegen parvovirus gerichte antistoffen, die gebonden zijn aan de membraan. Door ophoping van gekleurde deeltjes wordt een roze testlijn gevormd. Het mengsel passeert de strook verder richting het einde van de membraan. Daar vormen de overgebleven gekleurde deeltjes een roze controlelijn, die de geldigheid van de test bevestigt.

■ DE PROCEDURE

► VOOR ELKE TEST HEBT U NODIG:

1 testapparaatje, 1 swab en 1 flesje met reagens

De reagentia moeten worden gebruikt bij kamertemperatuur.

Meng geen reagentia met elkaar die niet hetzelfde lotnummer hebben!

1/ TOEVOEGEN VAN HET MONSTER:

Het feces monster moet alleen met de meegeleverde swabs worden verzameld. Gebruik niet de stick opgenomen in het reagens flesje.

- Bedek de swab volledig met feces afkomstig van een rectaal of fecaal monster. Breng het materiaal van de swab over in het flesje met reagens.

- Roer voor enkele seconden de swab grondig in het flesje met reagens en verwijder zoveel mogelijk vloeistof van de swab door het vezelige deel daarvan tegen de wand van de fles te drukken en te draaien.

- Schud het flesje grondig, om de deeltjes te verkleinen en te homogeniseren.

2/ UITVOEREN VAN DE TEST:

- Breek het topje van de dop om de opening van de druppelaar te openen.

- Houd het flesje verticaal en laat **5 druppels** in de monsterholte vallen.

- Laat het monster over de teststrook migreren.

3/ AFLEZEN EN INTERPRETEREN:

Wacht 10 minuten om de vloeistof voor het aflezen de kans te geven, de strook te passeren:



- **NEGATIEVE TEST:** als bij een test slechts **1 roze lijn** (controlelijn) te zien is, is het resultaat negatief.



- **POSITIEVE TEST:** als bij een test **2 duidelijke roze lijnen** (testlijn + controlelijn) te zien zijn, is het resultaat positief.

Elke rode kleurverandering van de testlijn (ook al is het maar een beetje) moet als een positief resultaat worden beschouwd.



- **Als geen controlelijn verschijnt, is de test ongeldig.**

■ AANBEVELINGEN

• HOUDBAARHEID:

- 24 maanden bij kamertemperatuur (vanaf de productiedatum). De vervaldatum staat op elke doos en op elk testzakje afgedrukt.
- Bewaren bij kamertemperatuur, tussen +2°C en +30°C. Zorg dat het testmateriaal niet wordt blootgesteld aan extreme hitte en stel het niet bloot aan bevriezing.

• MONSTERS:

- De Speed Parvo test is alleen geschikt voor gebruik met rectale of fecale monsters die met een swab genomen zijn.
- Bedek de swab **volledig** met feces afkomstig van een rectaal of fecaal monster.
- Fecale monsters kunnen maximaal 14 dagen worden opgeslagen tussen +2°C en +8°C.
- Indien monsters langer moeten worden opgeslagen, kan het vervuilde flesje met reagens enkele maanden worden opgeslagen bij -20°C.

• VOORZORGSMAATREGELEN:

- Voor een correcte migratie van het monster moet het testapparaatje op een horizontaal oppervlak worden geplaatst.
- Om ervoor te zorgen dat het monster correct wordt toegevoegd, moet het flesje met reagens altijd verticaal worden gehouden.
- Geadviseerd wordt om handschoenen te dragen bij het nemen van het monster en tijdens alle teststadia.
- Voer de tests uit op een droog, schoon en gedesinfecteerd werkblad.
- Alle instrumenten en materialen die voor de monsterneming gebruikt zijn, moeten als mogelijk infectieus worden beschouwd en als gevaarlijk afval worden behandeld.

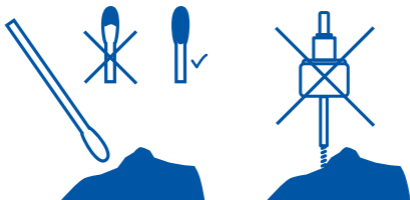
• OVERIGE ADVIEZEN:

- Het afleesvenster kan een lichtroze achtergrondkleur vertonen. Dit heeft geen invloed op de nauwkeurigheid van de resultaten.
- **Meng geen reagentia met elkaar die niet hetzelfde lotnummer hebben!**
- Laat de reagentia op kamertemperatuur komen voordat ze worden gebruikt.
- Uitvoering van deze test binnen 3 weken na vaccinatie kan soms een licht positieve reactie tot gevolg hebben, als gevolg van de tijdelijke aanwezigheid van vaccinantigenen in de feces.

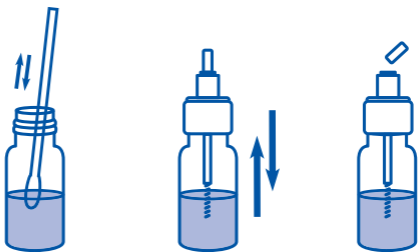
Bovenstaande aanbevelingen zijn slechts richtlijnen; geen enkele test is altijd en onder alle omstandigheden 100% accuraat. Doel van deze test is om de diagnose parvovirusinfectie te stellen door het aantonen van parvovirusantigenen. Alle testresultaten moeten worden geïnterpreteerd in het licht van de ziektegeschiedenis van de patiënt, het lichamelijk onderzoek en de resultaten van eventuele andere diagnostische tests. Het stellen van de definitieve diagnose blijft de taak en de verantwoordelijkheid van de dierenarts.

Bio Veto Test en haar distributeurs kunnen niet verantwoordelijk worden gehouden voor de gevolgen van verkeerd gebruik of verkeerde interpretatie van de resultaten van de test.

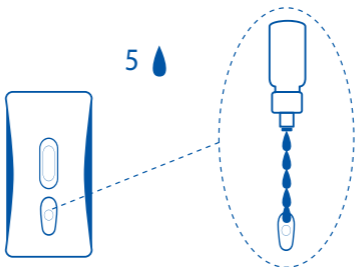
1



2



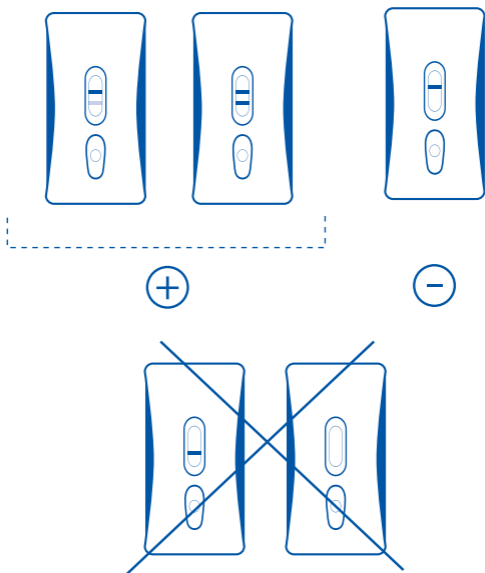
3



4



5



Vervaardigd door :

BIO VETO TEST
285, AVENUE DE ROME
83500 LA SEYNE SUR MER - FRANCE